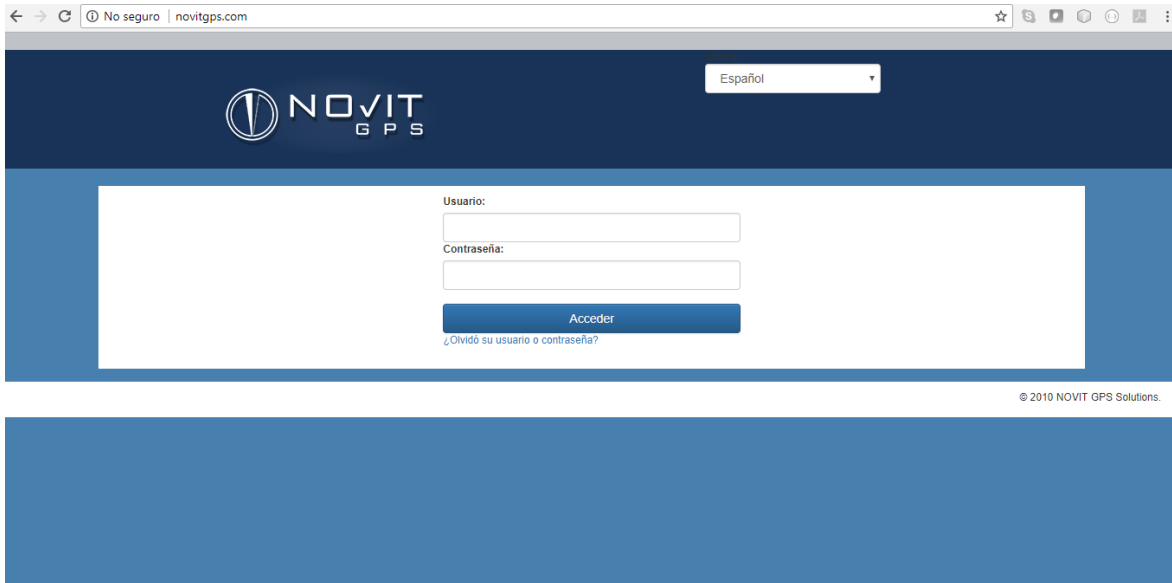
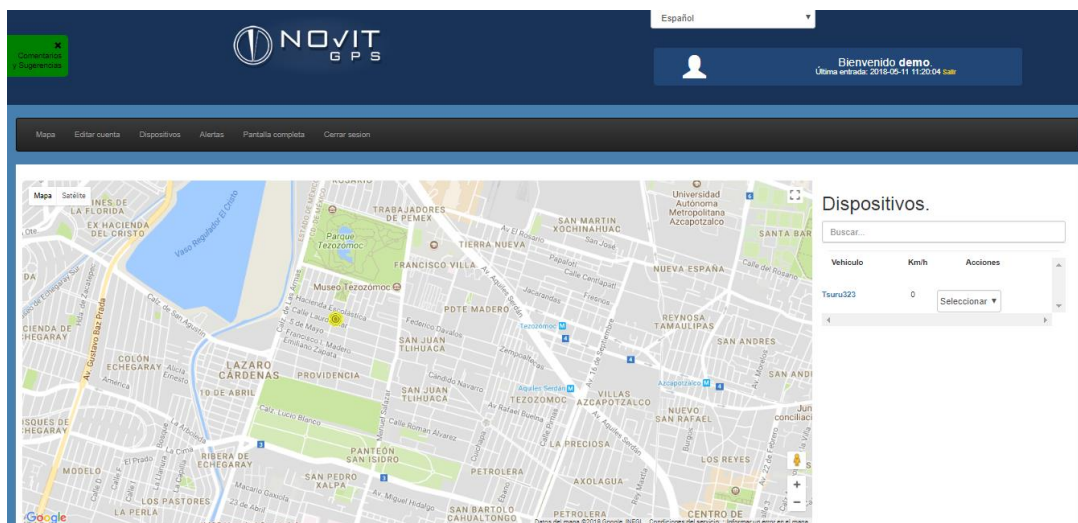


Guía de usuario Novit

Para utilizar la plataforma Novit, debe ingresar su usuario y password, estos datos se los proporciona el distribuidor SYSCOM que le esté brindando el servicio

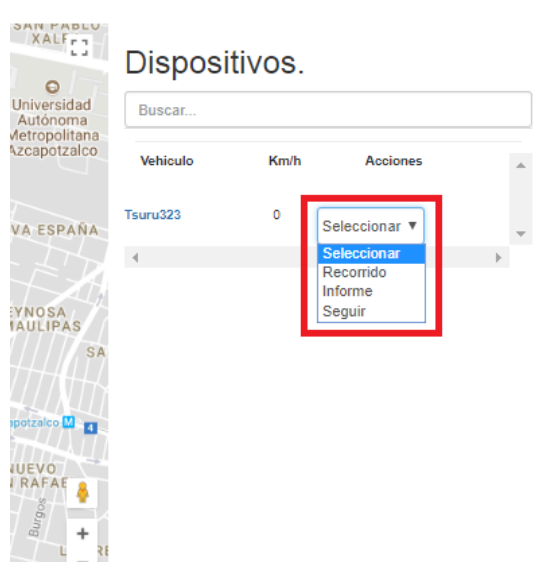


Una vez que ingresa a la plataforma encontrara el mapa donde se muestran todas las unidades de su cuenta así como diversas opciones para editar valores de su cuenta, crear alertas etc.

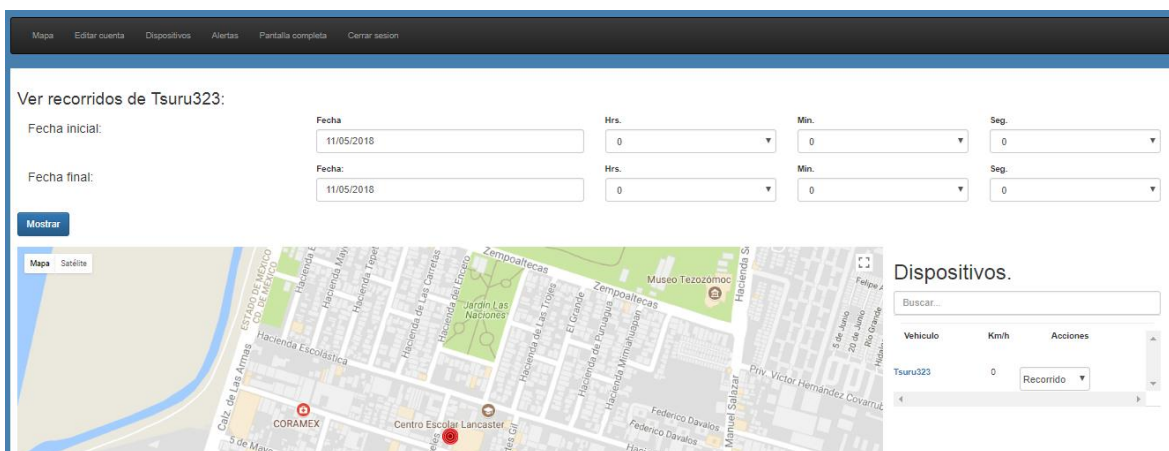


En el panel de la derecha se muestran todos los equipos registrados así como la velocidad actual que tienen

En la sección de Acciones podemos seleccionar la opción de recorrido para visualizar la actividad que tuvo algún equipo en un determinado rango de tiempo, también podemos seleccionar la opción de Informe donde podemos ver un resumen de alertas generadas por el equipo y por último la opción de seguir, la cual podemos utilizar para que conforme el equipo se mueva el mapa se vaya centrando en él para realizar un seguimiento de la unidad



Al seleccionar la opción de Recorrido, podemos definir el rango de tiempo que nos interesa revisar

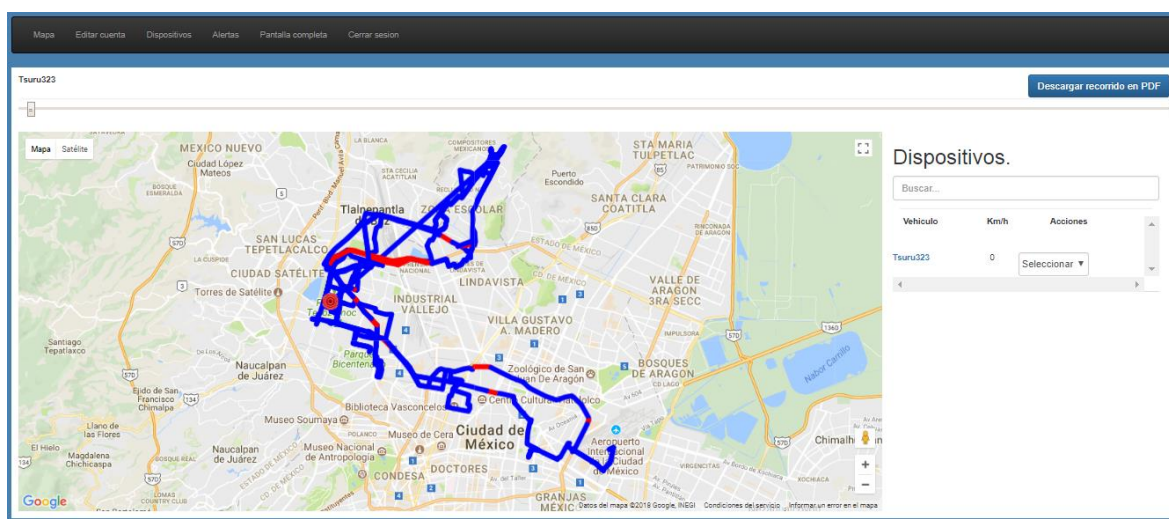


Al generarlo podemos visualizar en el mapa toda la actividad, los segmentos que aparecen en color azul indican que el vehículo estuvo circulando a una velocidad permitida, mientras que los segmentos en color rojo indican que el vehículo excedió el límite de velocidad

El límite de velocidad para cada unidad podemos definirlo en la sección de alertas y lo revisaremos más adelante

Podemos exportar esta información en formato PDF seleccionando el botón DESCARGAR RECORRIDO EN PDF que se ubica en la parte superior derecha

También podemos ver una simulación de los recorridos usando la barra que se encuentra en la parte superior del mapa



Al seleccionar la opción de informes podemos obtener información de los eventos más importantes registrados por día, como pueden ser:

- Velocidad Máxima registrada
- Velocidad Promedio
- Distancia aproximada recorrida
- Excesos de velocidad
- Entradas / Salidas de geocerca

En las ultimas 2 opciones tenemos la información de la hora en la que se registraron y si desean ver la ubicación en la que se generó ese evento podemos hacerlo al seleccionar “[Ver punto](#)”

Miercoles 09 de Mayo de 2018

Velocidad Máxima: 78.0 Km/h
Velocidad Promedio: 20.09 Km/h
Distancia aproximada recorrida: 40.49 Km/h

19:09:57 - [ver punto](#) - Entro a geocerca geocerca222
19:04:14 - [ver punto](#) - Salio de geocerca geocerca222
17:22:20 - [ver punto](#) - Entro a geocerca geocerca222
17:17:22 - [ver punto](#) - Exceso de velocidad (75.00)
17:14:22 - [ver punto](#) - Exceso de velocidad (77.00)
16:36:46 - [ver punto](#) - Exceso de velocidad (78.00)
16:36:23 - [ver punto](#) - Exceso de velocidad (78.00)
16:27:34 - [ver punto](#) - Salio de geocerca geocerca222
13:56:33 - [ver punto](#) - Entro a geocerca geocerca222
13:37:10 - [ver punto](#) - Salio de geocerca geocerca222
13:21:35 - [ver punto](#) - Entro a geocerca geocerca222
12:14:37 - [ver punto](#) - Salio de geocerca geocerca222
11:05:40 - [ver punto](#) - Entro a geocerca geocerca222
10:49:40 - [ver punto](#) - Salio de geocerca geocerca222

Martes 08 de Mayo de 2018

Velocidad Máxima: 8.0 Km/h
Velocidad Promedio: 6.5 Km/h
Distancia aproximada recorrida: 0.07 Km/h

22:05:56 - [ver punto](#) - Entro a geocerca Galleta

Lunes 07 de Mayo de 2018

Velocidad Máxima: 125.0 Km/h
Velocidad Promedio: 20.24 Km/h
Distancia aproximada recorrida: 17.32 Km/h

15:52:17 - [ver punto](#) - Entro a geocerca geocerca222
15:35:21 - [ver punto](#) - Salio de geocerca geocerca222
08:27:34 - [ver punto](#) - Entro a geocerca geocerca222
08:23:44 - [ver punto](#) - Exceso de velocidad (125.00)

Domingo 06 de Mayo de 2018

Velocidad Máxima: 114.0 Km/h
Velocidad Promedio: 23.20 Km/h
Distancia aproximada recorrida: 57.74 Km/h

En la parte superior donde se encuentra una franja color negro podemos encontrar varias opciones como son: Mapa, Editar Cuenta, Dispositivos, Alertas y Cerrar Sesion

La primera opción nos permite regresar a la ventana donde se muestra el mapa

La opción de Editar Cuenta nos permite modificar el horario que mostrara la plataforma, definir correos para recibir notificaciones, cambiar la contraseña y enlazar la plataforma con servidor de alarmas de Securithor

The screenshot shows the NOVIT GPS user interface. At the top, there is a navigation bar with the NOVIT GPS logo, a language dropdown set to 'Español', and a user profile section with the text 'Bienvenido demo. Cerrar sesión: Salir' and 'Última entrada: 2018-05-11 11:20:04'. Below the navigation bar, there are three main sections: 'Información de cuenta', 'Cambiar contraseña', and 'Configuración de Securithor'. The 'Información de cuenta' section includes fields for 'Correo electrónico' (xe1dgv@hotmail.com), 'Horario local' (2018-05-11 12:11:00), and 'Alertas' (En Tiempo real). The 'Cambiar contraseña' section has fields for 'Contraseña Actual', 'Contraseña nueva', and 'Confirmar contraseña'. The 'Configuración de Securithor' section has fields for 'Numero de cuenta' (1), 'Numero de puerto' (2), 'Nombre de host' (3), and 'Password'. A 'Guardar' button is located at the bottom of the form.

La tercera opción es Dispositivos, esta opción nos permite definir varios valores que se mostraran al dar click sobre el icono que representa al equipo en el mapa, también podemos revisar la fecha y hora de la última transmisión con el fin de verificar que esté operando de manera correcta y además tenemos la opción de enviar comandos de apagado y encendido a los equipos

The screenshot shows the 'Dispositivos' configuration page in the NOVIT GPS user interface. At the top, there is a navigation bar with the NOVIT GPS logo, a language dropdown set to 'Español', and a user profile section with the text 'Bienvenido demo. Cerrar sesión: Salir' and 'Última entrada: 2018-05-11 11:20:04'. Below the navigation bar, there are three main sections: 'Información de cuenta', 'Cambiar contraseña', and 'Configuración de Securithor'. The 'Dispositivos' section includes a 'Guardar cambios' button and a form with fields for 'Nombre' (Tsuru323), 'Modelo' (2002), 'Marca' (Nissan), 'Color' (BLANCO), 'Tipo' (Sedan), 'Placas' (152088), 'Descripción' (Rufa 3), and 'Último reporte' (2018-05-11 12:11:27). There is also a 'Número de dispositivo Securithor' field with the value 3. An 'Acciones' button is located at the bottom right, with sub-buttons for 'Apagado de motor', 'Apagar', and 'Prender'.

En la opción de alertas podemos definir límites de velocidad para que la plataforma nos notifique cuando se registre exceso de velocidad, también podemos crear hasta 8 geocercas poligonales por equipo y definir límites de tiempo estacionado, esta última opción es muy útil para empresas de reparto y otros tipos que necesitan saber si sus vehículos duran mucho tiempo estacionados en el mismo lugar

Mapa Editar cuenta Dispositivos Alertas Cerrar sesión

Alertas

Tsuru323 Guardar cambios

Geo-Cerca1 Crear	Geo-Cerca2 Editar	Geo-Cerca3 Crear	Geo-Cerca4 Crear	Geo-Cerca5 Crear	Geo-Cerca6 Crear	Geo-Cerca7 Crear	Geo-Cerca8 Editar	Límite de Velocidad	Alerta en minutos por tiempo estacionado
								70Km/h	45

GERT

Geo-Cerca1 Crear	Geo-Cerca2 Crear	Geo-Cerca3 Crear	Geo-Cerca4 Crear	Geo-Cerca5 Crear	Geo-Cerca6 Crear	Geo-Cerca7 Crear	Geo-Cerca8 Crear	Límite de Velocidad	Alerta en minutos por tiempo estacionado
								110Km/h	60

Guardar cambios

Por último la opción de cerrar sesión nos permite salir de la cuenta de una manera segura

DEPARTAMENTO DE INGENIERIA SYSCOM